

# Single Pole/3-Way Tu-Wire® Fluorescent Controls

**English**

DVFTU-5A3P, DVSCFTU-5A3P, SFTU-5A3P

Rated at 120 V~ 60 Hz 5 A

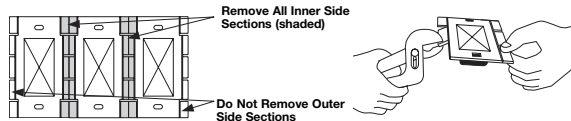
Please read before installing.

### Important Notes

- To avoid overheating and possible damage to other equipment, do not use to control receptacles, motor-operated or transformer-supplied appliances.
- Use only to control Lutron® Tu-Wire® or Advance Mark X™ fluorescent dimming ballasts.
- For proper dimming performance lamps must be operated at full intensity for 100 hours prior to dimming.
- Only one control can be used in a 3-way circuit.
- When no "grounding means" exist within the wallbox then the NEC® 2008, Article 404.9 allows a dimmer without a grounding connection to be installed as a replacement, as long as a plastic, noncombustible wallplate is used. For this type of installation, cap or remove the green ground wire on the dimmer and use an appropriate wallplate such as Claro® or Satin Colors™ series wallplates by Lutron.
- For new installations, wire a test switch before installing the control.
- Control may feel warm to the touch during normal operation.
- Install in accordance with all national and local electrical codes.

### Multi-Unit Installations

When combining controls in a wallbox, remove all inner side sections prior to wiring (see below). Use pliers to bend side section up and down until it breaks off. Repeat for each side section to be removed. Reduction of control capacity is required. Refer to chart below for maximum control capacity.



	No Sides Removed	1 Side Removed	2 Sides Removed
Maximum Current	5 A	4 A	3.3 A

To determine total ballast load, add the line current found on the ballast label for all ballasts in the circuit. This will indicate the total load for the control.

### Technical Assistance

If you have questions concerning the installation or operation of this product, call the **Lutron Technical Support Center**. Please provide exact model number when calling. 1.800.523.9466 (U.S.A., Canada, and the Caribbean) other areas call +1.610.282.3800

Fax +1.610.282.3090

Internet: [www.lutron.com](http://www.lutron.com)

### Limited Warranty

(Valid only in U.S.A., Canada, Puerto Rico, or the Caribbean.)

Lutron will, at its option, repair or replace any unit that is defective in materials or manufacture within one year after purchase. For warranty service, return unit to place of purchase or mail to Lutron at 7200 Suler Rd., Coopersburg, PA 18036-1299, postage pre-paid. THIS WARRANTY IS IN LIEU OF ALL OTHER EXPRESS WARRANTIES, AND THE IMPLIED WARRANTY OF MERCHANTABILITY IS LIMITED TO ONE YEAR FROM PURCHASE. THIS WARRANTY DOES NOT COVER THE COST OF INSTALLATION, REMOVAL OR REINSTALLATION, OR DAMAGE RESULTING FROM MISUSE, ABUSE, OR DAMAGE FROM IMPROPER WIRING OR INSTALLATION. THIS WARRANTY DOES NOT COVER INCIDENTAL OR CONSEQUENTIAL DAMAGES. LUTRON'S LIABILITY ON ANY CLAIM FOR DAMAGES ARISING OUT OF OR IN CONNECTION WITH THE MANUFACTURE, SALE, INSTALLATION, DELIVERY, OR USE OF THE UNIT SHALL NEVER EXCEED THE PURCHASE PRICE OF THE UNIT.

This warranty gives you specific legal rights, and you may have other rights which vary from state to state. Some states do not allow the exclusion or limitation of incidental or consequential damages, or limitation on how long an implied warranty may last, so the above limitations may not apply to you.

This product may be covered under one or more of the following U.S. patents: 5,207,317; 5,637,930; 6,005,308; DES 364,141 and corresponding foreign patents. Lutron, Claro, Skylark, Satin Colors, and Tu-Wire are registered trademarks of Lutron Electronics Co., Inc. NEC is a registered trademark of National Fire Protection Association, Quincy, Massachusetts. Advance Mark X is a trademark of Philips Electronics North America Corporation. © 2008 Lutron Electronics Co., Inc.

**LUTRON®**

Lutron Electronics Co., Inc.  
7200 Suler Road  
Coopersburg, PA 18036-1299, U.S.A.  
Made and printed in U.S.A. 6/08 P/N 030-860 Rev. C

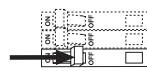
Lutron Technical Support Center 1.800.523.9466 24 hrs / 7 days [www.lutron.com](http://www.lutron.com)

### Installation

For installations involving more than one control in a wallbox, refer to Multi-Unit Installations before beginning.

#### 1 Turning OFF Power.

- Turn power OFF at circuit breaker (or remove fuse).

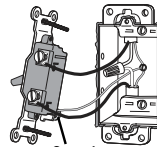


**WARNING:** Before proceeding, verify that power to the switch is OFF. Otherwise, death or serious injury could result.

#### 2 Remove wallplate. Pull switch from wall.

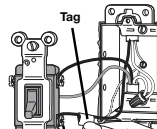


#### 3 Identify type of switch.



**Single-Pole:** Insulated wires connected to two same color screws.

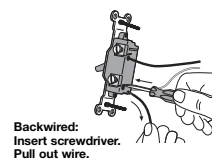
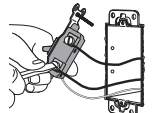
Or



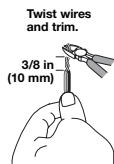
**3-Way:** Insulated wires connected to three screws. **MARK** or **TAG** insulated wire connected to different-colored screw or screw labeled **COMMON**.



#### 4 Disconnect switch wires.

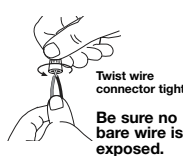


#### Important Wiring Information

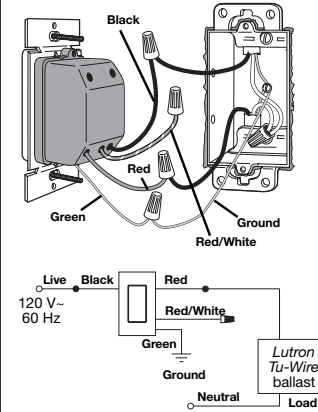


When making wire connections, twist and trim wires to the proper length as indicated:

**Note:** Wire connectors provided are suitable for **copper wire only**. For aluminum wire, consult an electrician. Use connectors to join one 14 AWG (1.5 mm<sup>2</sup>) supply wire with one 16 AWG (1.0 mm<sup>2</sup>) or 18 AWG (0.75 mm<sup>2</sup>) control wire.



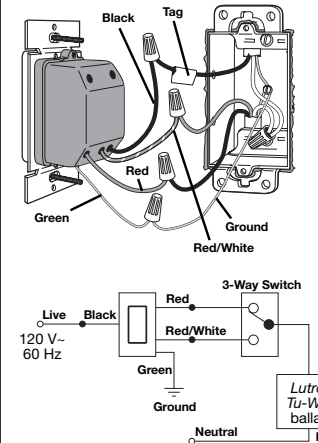
#### 5 Wiring the control.



#### Single-Pole Circuit:

- Connect the green ground wire on the control to the bare copper or green ground wire in the wallbox (see Important Note 5).
- Using a wire connector, connect the black wire on the control to the wire leading to the circuit breaker or fuse box.
- Using a wire connector, connect the red wire on the control to the wire leading to the load.
- Twist a wire connector onto the red/white wire on the control. This wire is not used in a single pole circuit.

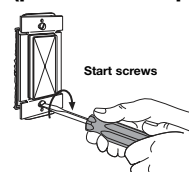
OR



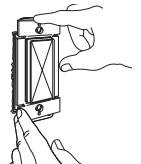
#### 3-Way Circuit:

- Connect the green ground wire on the control to the bare copper or green ground wire in the wallbox (see Important Note 5).
- Using a wire connector, connect the black wire on the control to the wire leading to the circuit breaker or fuse box. (marked or tagged wire).
- Using a wire connector, connect the red wire on the control to one of the wires leading to the 3-way switch.
- Using a wire connector, connect the red/white wire on the control to the other wire leading to the 3-way switch.

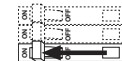
#### 6 Mount and align control. Install wallplate (purchased separately).



Align control and tighten screws



#### 7 Turn power on.



**Note:** For proper dimming performance lamps must be operated at full intensity for 100 hours prior to dimming.

# Atenuador Prefijado Unipolar y de Tres Vías Control Fluorescente Tu-Wire™

DVFTU-5A3P, DVSCFTU-5A3P, SFTU-5A3P

Clasificación: 120 V~ 60 Hz 5 A

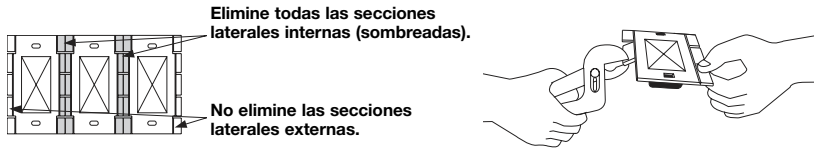
**Por favor leer antes de instalar.**

## Notas Importantes

1. Para evitar un recalentamiento o el posible daño a otros equipos, no instale para controlar receptáculos, accesorios fluorescentes, equipos motorizados, o equipos suministrados por transformadores.
2. Use solamente para controlar balastos fluorescentes atenuables Tu-Wire™ de Lutron® o Advance Mark X™.
3. Para la operación correcta, lámparas fluorescentes se tienen que operar a la intensidad máxima por 100 horas antes de atenuar.
4. Solamente se puede usar un atenuador en cada circuito de tres vías.
5. Si en la caja de embutir no hay acceso a una conexión de tierra, la norma NEC® 2008, Artículo 404.9 permite instalar como reemplazo un atenuador sin conexión a tierra, en tanto se utilice una placa de pared de plástico no combustible. Para este tipo de instalación, aisle o elimine el conductor verde de tierra del atenuador y utilice una placa de pared adecuada tal como la Claro™ o Satin Colors™ de Lutron.
6. Para instalaciones nuevas, use un interruptor de ensayo antes de probar el control.
7. Durante la operación normal, los tornillos del atenuador e interruptor pueden estar tibio al tacto.
8. Instale de acuerdo a los códigos nacionales y locales gobernando la electricidad.

## Instalaciones de Unidades Múltiples

Cuando combine controles en la caja de embutir, elimine todas las secciones laterales internas antes de conectar los alambres (vea el diagrama siguiente). Use un alicate para doblarlas cuidadosamente hasta que se despeguen. Los controles requieren reducción en capacidad. Consulte la tabla siguiente para la capacidad máxima del control.



	Secciones Laterales Intactas	Una Sección Lateral Retirada	Dos Secciones Laterales Retiradas
Corriente máxima	5 A	4 A	3,3 A

Para determinar la carga total de los balastos, sume la corriente de línea de cada balastro, que se encuentra en la etiqueta del balastro, en el circuito. El total indicará la carga máxima del control.

## Asistencia Técnica

Si tiene preguntas referente a la instalación o operación de este producto, llame la línea de ayuda técnica **Centro de Soporte Técnico de Lutron**. Favor de proporcionar el número del modelo al llamar.

1.800.523.9466 (E.U.A., Canadá y el Caribe)

En otras áreas, llame al +1.610.282.3800

Fax +1.610.282.3090

Internet: [www.lutron.com](http://www.lutron.com)

## Garantía Limitada (Válido solamente en los E.U.A., Canadá, Puerto Rico, y el Caribe.)

Lutron reparará o reemplazará, a su criterio, cualquier unidad cuyos materiales o fabricación resulten defectuosos en el término de un año después de la fecha de compra. Para obtener servicio de garantía, la unidad debe devolverse al lugar de compra o enviar, con franco pago, a Lutron, 7200 Suter Road, Coopersburg, Pennsylvania 18036-1299. **ESTA GARANTÍA SE OFRECE EN LUGAR DE CUALQUIER OTRA GARANTÍA EXPRESA. LA GARANTÍA IMPLÍCITA DE COMERCIABILIDAD ESTÁ LIMITADA A UN AÑO, A PARTIR DE LA FECHA DE COMPRA. ESTA GARANTÍA NO CUBRE LOS COSTOS DE INSTALACIÓN, DESMONTAJE NI REINSTALACIÓN. TAMPOCO CUBRE DAÑOS RESULTANTES DE UN USO IMPROPIO O ABUSO, NI DAÑOS DEBIDOS A UNA INSTALACIÓN O CONEXIÓN INCORRECTA. ESTA GARANTÍA NO CUBRE DAÑOS INCIDENTALES NI RESULTANTES. LA OBLIGACIÓN DE LUTRON CON RESPECTO A CUALQUIER RECLAMACIÓN POR DAÑOS RELACIONADOS CON LA FABRICACIÓN, VENTA, INSTALACIÓN, ENTREGA, USO, REPARACIÓN O REEMPLAZO DE LA UNIDAD, NO SUPERARÁ, EN NINGÚN CASO, EL PRECIO DE COMPRA.** Esta garantía le da derechos legales específicos, y puede tener otros derechos que varían de estado a estado. Algunos estados no permiten limitaciones acerca de cuánto dura una garantía implícita, así que la limitación anterior puede no aplicarse en su caso. Algunos estados no permiten la exclusión o limitación de daños incidentales o consecuenciales, así que la limitación o exclusión anterior puede no aplicarse en su caso. Este producto puede estar cubierto por uno o más de los patentes: 5,207,317; 5,637,930; 6,005,308; DES 364,141 de los Estados Unidos y por patentes extranjeras correspondientes. Lutron y Skylark son marcas registradas y Satin Colors, Claro y Tu-Wirees una marcas de Lutron Electronics Co., Inc. NEC es una marca registrada de National Fire Protection Association, Quincy, Massachusetts. Advance Mark X es una marca Phillips Electronics North America Corporation. © 2008 Lutron Electronics Inc.

# LUTRON.

Lutron Electronics Co., Inc.  
7200 Suter Road  
Coopersburg, PA 18036-1299, E.U.A.  
Hecho e impreso en E.U.A., 6/08 N/P 030-860 Rev. C

**Español**

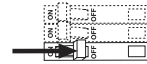
Centro de Soporte Técnico de **Lutron** 1.800.523.9466 24 horas / 7 días [www.lutron.com](http://www.lutron.com)

## Instalación

Para instalaciones múltiples en una caja de embutir, antes de empezar consulte las instrucciones para unidades múltiples.

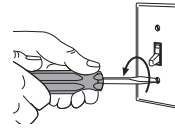
### 1 Desconecte la Energía.

- Desconecte la energía en el corta circuito o quite el fusible.

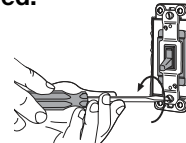


**PRECAUCIÓN:** Comprobar que está cortada la alimentación a cada interruptor antes de proceder. El incumplimiento podría causar lesiones graves o mortales.

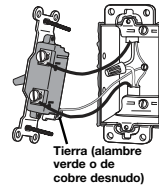
### 2 Retire los tornillos de montaje del interruptor. Retire el interruptor de la pared.



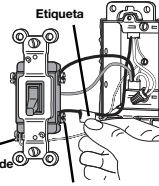
Para soltar los tornillos dele vueltas hacia la izquierda.



### 3 Identifique el tipo de circuito.

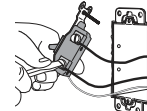


**Circuito unipolar:** Alambres aislados que están conectados a dos tornillos del mismo color.

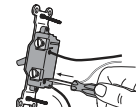


**Circuito de tres vías:** Alambres aislados conectados a tres tornillos. Uno de estos alambres está conectado a un tornillo de diferente color marcado «COMMON.» Marque este alambre con una etiqueta para identificarlo.

### 4 Desconecte los alambres del interruptor.



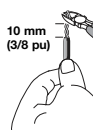
**Terminales de tornillos:** Para soltar los tornillos dele vueltas hacia la izquierda.



**Conexión posterior:** Con un destornillador saque el alambre.

## Información Importante de Cableado

**Gire y corte**



Cuando prepare las conexiones de alambres, torce y corte todos los alambres a la longitud indicada.

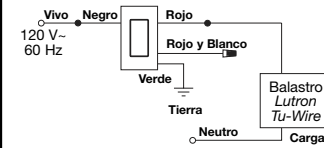
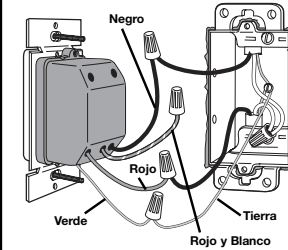
**Nota:** Los conectores de alambres incluidos son para unir alambres de cobre solamente. Para alambres de aluminio, consulte un electricista. Use estos conectores para unir un alambre de alimentación 1,5 mm<sup>2</sup> (14 AWG) con un alambre de control 1,0 mm<sup>2</sup> (16 AWG) o 0,75 mm<sup>2</sup> (18 AWG).



**Firmemente gire el conector de alambres.**

**Esté seguro que no hay alambres sin revestir a la vista.**

### 5 Conecte el atenuador.



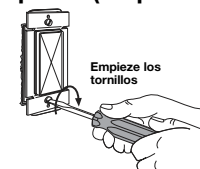
en un circuito Unipolar:

- Conecte el conductor verde de tierra del atenuador al conductor de tierra desnudo o verde en la caja de embutir (vea Nota Importante 5).
- Usando un conector de alambres, conecte el alambre negro del control al alambre que llega desde la caja de fusibles o cortacircuitos.
- Usando un conector de alambres, conecte el alambre rojo del control al alambre que llega hasta la carga.
- Gire un conector de cable en el cable **rojo/blanco** del atenuador; este cable no se va a conectar.

en un circuito de Tres Vías:

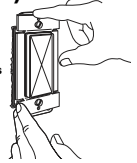
- Conecte el conductor verde de tierra del atenuador al conductor de tierra desnudo o verde en la caja de embutir (vea Nota Importante 5).
- Usando un conector de alambres, conecte el alambre negro del control al alambre que llega desde la caja de fusibles o cortacircuitos (el alambre marcado o con etiqueta).
- Usando un conector de alambres, conecte el alambre rojo del control a uno de los alambres que llegan hasta el interruptor de 3 vías.
- Usando un conector de alambres, conecte el alambre rojo y blanco del control al otro alambre que llega hasta el interruptor de 3 vías.

### 6 Monte y alinie el control. Instale la placa de pared (adquirida por separado).



Empiece los tornillos

Alinee control y apriete los tornillos



### 7 Encienda la corriente.



**Nota:** Para la operación correcta, lámparas fluorescentes se tienen que operar a la intensidad máxima por 100 horas antes de atenuar.